

1. Успехи этих технологий могут оказаться весьма полезными в борьбе с онкологическими заболеваниями. Разработано противораковое лекарство, доставляемое непосредственно к цели – клетки, образующие злокачественную опухоль. Новая система основана на материале, известном как биосиликон. Этот материал обладает пористой структурой (десять атомов в диаметре), в которую удобно внедрять лекарства, протеины и радионуклиды. Достигнув цели, биосиликон начинает распадаться, а доставленные им лекарства берутся за работу. При этом, по словам разработчиков, новая система позволяет регулировать дозировку лекарства. О каких технологиях идет речь?

Ответ: инновационные технологии в медицине

2. Перечислите не менее трех видов холодных супов: луковый суп, шавельный суп, окрошка

3. Эта высокотехнологичная система, позволяет объединить все коммуникации дома в одну и поставить её под управление искусственного интеллекта, программируемого и настраиваемого под все потребности и пожелания хозяина. О какой системе идет речь?

Ответ: система умного дома

4. Это праздничное кушанье готовили на Руси к Рождеству и Новому году. Упоминания о нём встречаются в древних летописях и грамотах. Это благородное блюдо многие старинные кулинарные трактаты именуют не иначе как «царское яство». Холодный застывший дрожащий бульон сначала стали есть народы Севера. Такую еду охотники брали с собой в походы вместе с вяленой рыбой и копчёным мясом. Носили его воины и охотники в берестяных торбах. Он мог в любой момент превратиться на костре в жирный бульон или употреблялся в пищу холодным, разрезанным на куски. О каком блюде идет речь? Что нужно сделать если это блюдо плохо застывает?

Ответ: холодец. Поставить в холодильник

5.



Свежие грибы содержат по массе 90 % воды, а сухие – 12 %. Сколько сухих грибов получится из 22 кг свежих?

Ответ: 4х 22 · 100 : 88 ≈ 2 кг (чуть больше ≈ 2,5)

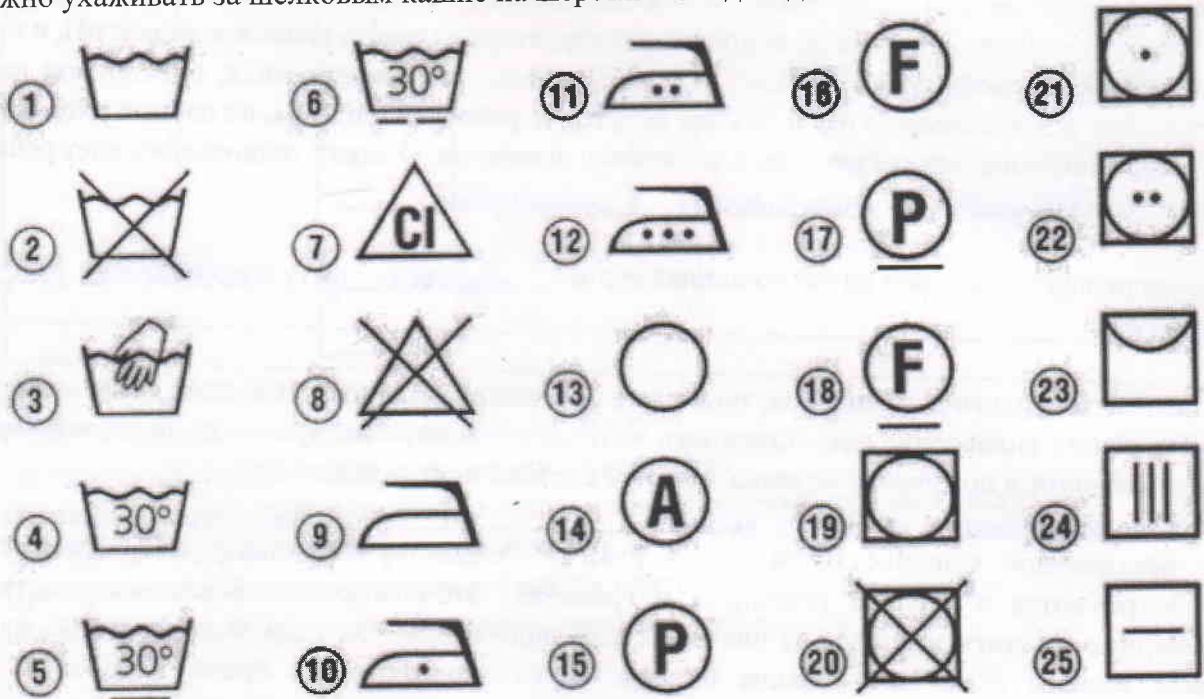
6. На одну порцию рисовой каши требуется 40 грамм риса и 0,12 литра молока. Какое наибольшее количество порций каши может приготовить столовая, если в её распоряжении есть 900 грамм рисовой крупы и 3 литра молока?

Ответ: Наибольшее кол-во порций 22

7. Вставьте в текст стихотворения К.Д. Бальмонта название растения, используемого для производства волокна

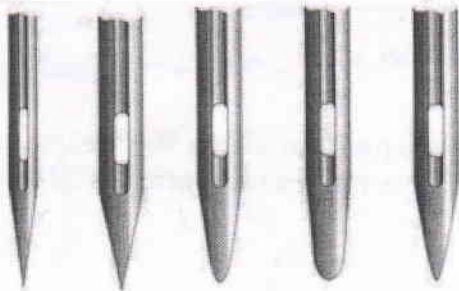
Странный сон мне ночью снился: будто всюду ельн,
 Голубое всюду поле в синеве времён.
 Нежно-малые цветочки, каждый жив, один,
 Каждый, в малости, создатель мировых глубин...

8. Выберите из предложенных символов правильного ухода за одеждой те, которые обозначают как нужно ухаживать за шёлковым кашне на шерстяной подкладке.



Ответ: 4, 10, 21, 13, 25.

9. Обоснуйте, какую из предложенных игл нужно выбрать для пошива изделия из джерси (шерстяной трикотаж).

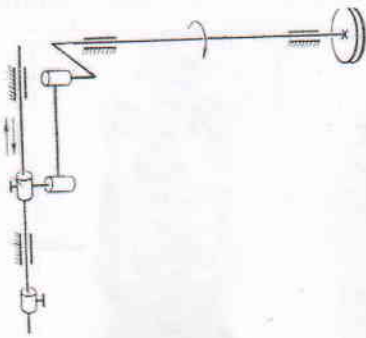


1. 2. 3. 4. 5.



Ответ: Нужно использовать острую, толстую илу. Под номером 2, т.к шерсть сложной, плотной материал для илтыл

10.



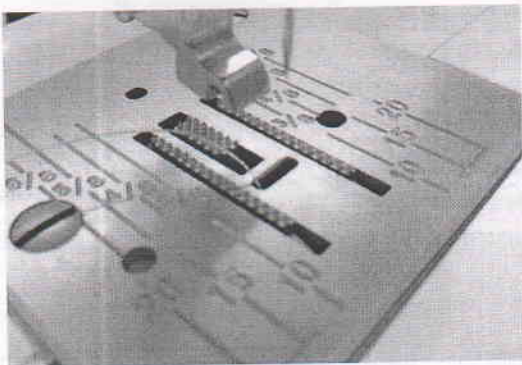
Назовите механизм, используемый в швейной машине для преобразования вращательного движения главного вала в возвратно-поступательное движение иглы

Ответ: _____

11. Длинный желобок машинной иглы служит

- А) для заправки верхней нити
- Б) для предохранения верхней нити от ретирирования
- В) для образования петли
- Г) для уменьшения прочности

12.



Как называется часть устройства подачи ткани, которая нежно зацепляет и продвигает материал под иглу?

Ответ: лапка _____

13. Установите соответствие между терминами и технологическими операциями

Технологические операции

Термины

- | | | |
|-------------------------------------------------|-------|------------------|
| 1. Обработка плечевых швов | _____ | А) дублирование |
| 2. Соединение воротника с горловиной | _____ | Б) втачивание |
| 3. Уменьшение толщины шва обтачивания воротника | _____ | В) стачивание |
| 4. Соединение деталей воротника с прокладкой | _____ | Г) приутюживание |

Ответ: 1- Б, 2- А, 3- В, 4- Г

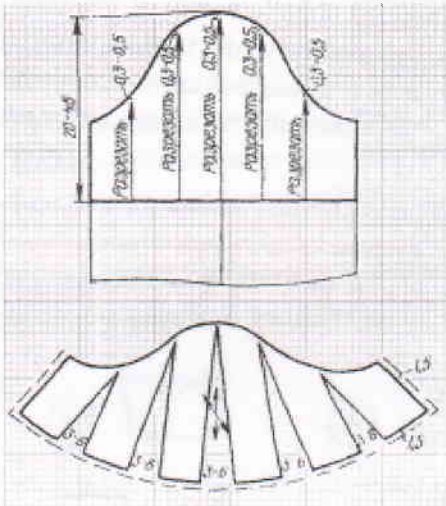
14. Опишите технологию выполнения расстрочного шва. Для чего используют такой шов?

Ответ: _____

15. Мерка Сб при построении чертежа основы юбки необходима для

- А) определения ширины юбки
- Б) определения длины пояса
- В) расчета ширины вытачек
- Г) определения положения линии бедер

16. На рисунке представлено моделирование рукава. Назовите рукав. Зарисуйте эскиз рукава.



Ответ: рукав с воланом

Эскиз:



17. Установите соответствие

Группа требований к одежде	Требования к одежде
1. Гигиенические	а) одежда должна быть красивой и современной
2. Эксплуатационные	б) одежда должна быть недорогой и доступной
3. Эстетические	в) одежда должна быть устойчива к трению, сминанию, разрыву, химчистке и т. д.
4. Экономические	г) одежда должна обеспечивать нормальную жизнедеятельность организма и предохранять тело человека от неблагоприятных климатических воздействий

Ответ: 1 - в, 2 - б, 3 - а, 4 - г

18. Одна из разновидностей коктейльного или вечернего платья чёрного цвета длиной до колен, которое можно надеть не только днём на работу в офис, но и на торжественный приём, дополнив платье аксессуарами. До 1926 года чёрный цвет, ассоциировавшийся с трауром, не пользовался успехом, но с приходом маленького чёрного платья стал весьма популярен. Автором «маленького чёрного платья» является

- А) Юбер Живанши
- Б) Коко Шанель
- В) Кристиан Диор
- Г) В. Зайцев






19.



На рисунке показано свободное домашнее женское платье с рукавами, на сквозной застежке, разновидность домашнего халата, пеньюара XIX век.

Название этого платья: пеньюар

20. Рассмотрите рисунки, подпишите в клеточках названия источников освещения. Распределите источники искусственного света в хронологическом порядке.

				
керосиновая лампа	лампочка	факел	лампочка	

Ответ (хронологический порядок): 3, 1, 5, 4, 2

21.



Современное устройство чаще всего представляет собой диск диаметром 28-35 см и высотой 9-13 см. В передней части робота обычно находится «бампер» - большой контактный сенсор, с помощью которого робот определяет столкновение с препятствиями. Внутри «бампера» обычно находятся бесконтактные датчики определения препятствий (состоящие из источника инфракрасного излучения и измерителя величины отраженного сигнала). О каком бытовом приборе идет речь?

Ответ: уличный пылесос

22. Приведите не менее трех примеров профессий легкой промышленности: швея, повар, сапожник, кондитер, химик

23. Семья планирует ремонт квартиры. При найме мастеров за работу придётся заплатить 100 000 рублей, при выполнении ремонтных работ самостоятельно ремонт будет стоить 75 000 рублей (цена материалов), но при этом придётся работающим членам семьи взять отпуск без сохранения заработной платы, стоимость одного рабочего дня составляет 1000 рублей. Какое количество дней имеет смысл потратить на ремонт, чтоб не нести убытков?

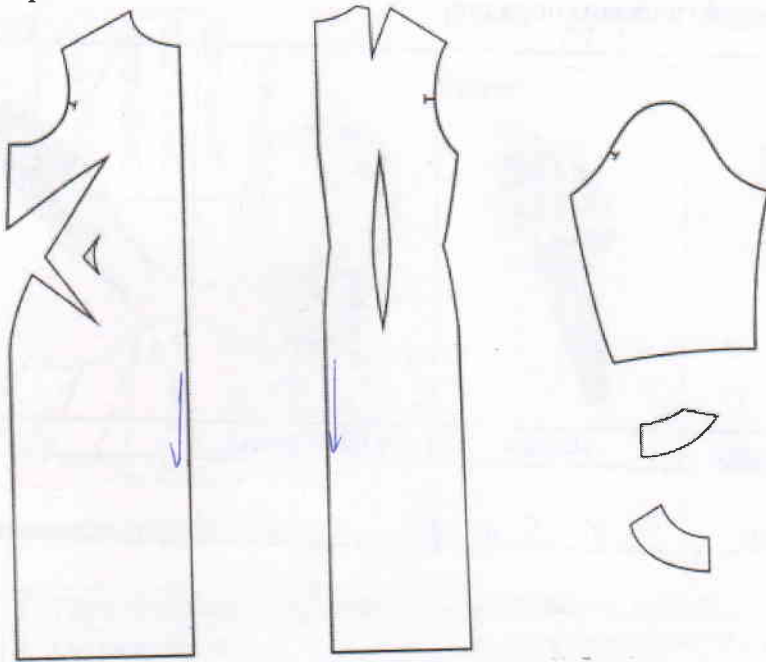
Решение: 15 дней

24. Установите соответствие между профессией и предметом труда профессиональной деятельности

Профессия		Предмет труда	
1	Учитель	А	Знаковая система
2	Бухгалтер	Б	Человек
3	Художник	В	Природа
4	Зоотехник	Г	Техника
5	Инженер	Д	Художественный образ

Ответ: 1 - Б, 2 - А, 3 - Д, 4 - В, 5 - Г

25. Вам предложены детали кроя платья



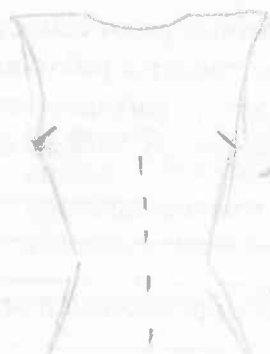
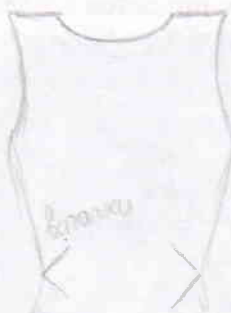
Задание:

1. Стрелками укажите направление нити основы
2. Назовите детали кроя платья, укажите их количество
3. Выполните эскиз изделия согласно деталям кроя (вид спереди и вид сзади)
4. Сделайте описание модели платья по эскизу
5. Предложите вариант декоративной отделки платья
6. Предложите ткани (или волокнистый состав) для этой модели платья

5 деталей кроя : спинка, перед платья, воротник, ... , ...

Платье деловое, приталенное, с воротничком с втачной грудкой, вырезом, застежка на спине, имеются грудные втачки и втачка по линии талии

Элегантная ткань, низ платья можно обшить кружевом, что будет придавать настроение.



1 + 1

28

Всероссийская олимпиада школьников по технологии 2018 –2019 уч.г.
Муниципальный этап
10 -11 класс
номинация «Культура дома и декоративно-прикладное творчество»
Практическое задание по моделированию
«Моделирование платья»

Задание:

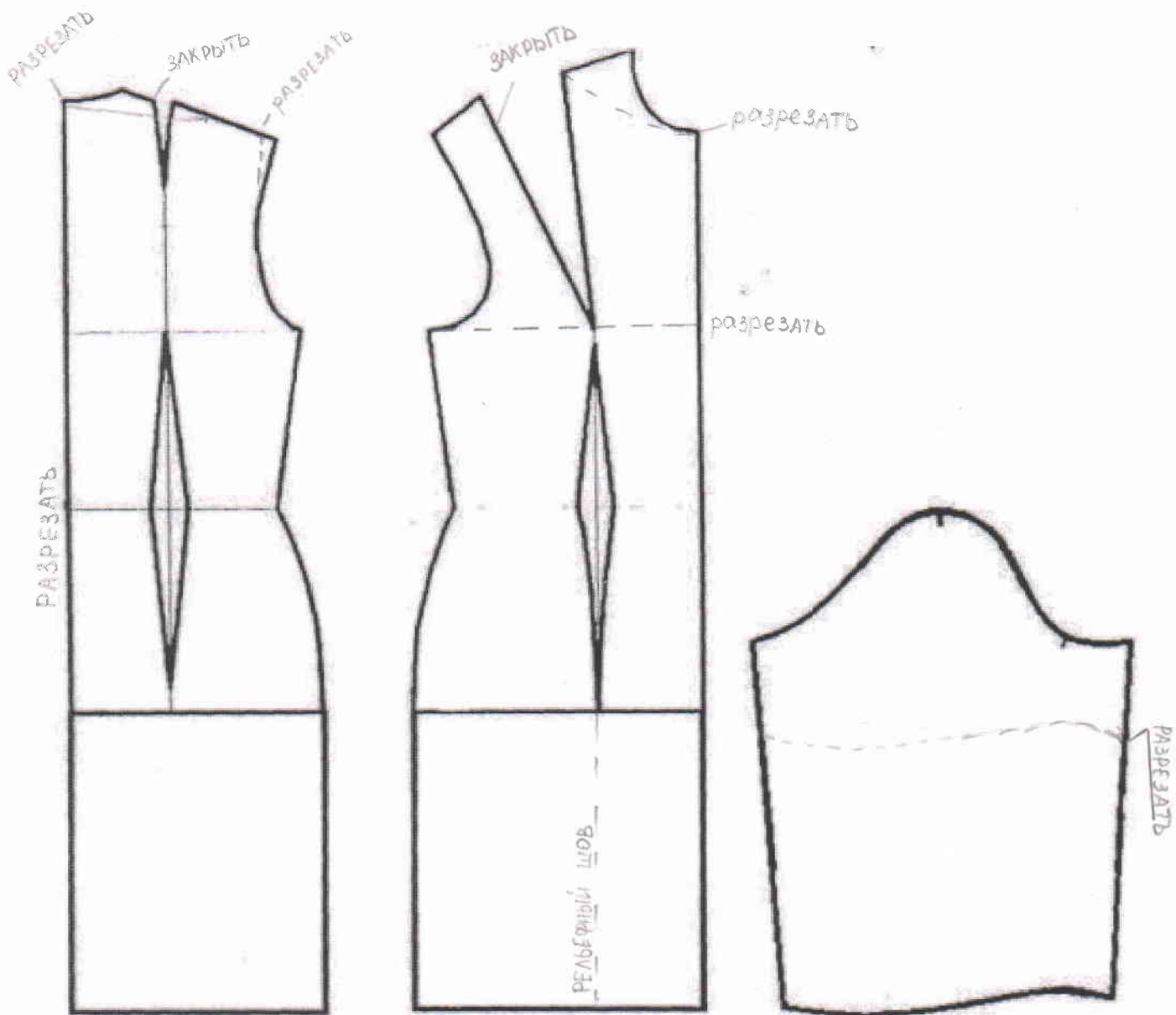
Задание:

1. Внимательно прочитайте описание модели и рассмотрите эскиз юбки
2. В соответствии с эскизом нанесите новые линии фасона в соответствии с рисунком, соблюдая пропорции. Обозначьте ваши действия по моделированию на чертеже основы платья на листе «Контроль практического задания». *Используйте для этого слова, значки, стрелки, список и т.д.*
3. Перенесите линии фасона на шаблон из цветной бумаги (чертеж на стр. 2 можно использовать для разрезания).
4. Изготовьте из цветной бумаги детали выкройки для раскладки на ткани.
5. Аккуратно наклейте выкройки *всех деталей* на лист «Результат моделирования».
6. На всех деталях кроя должно быть:
наименование детали, положение середины и сгиба, расположение долевой нити, конструктивные линии, положение надсечек, величина припусков швов, количество деталей.

Эскиз изделия	Описание изделия
	<p>Платье прилегающего силуэта с отрезной кокеткой по линии груди. Отличную посадку на фигуре обеспечивают рельефные швы на полочке и средний шов на спинке. Рукав – короткий. Горловина платья оформлена вырезом «лодочка».</p>

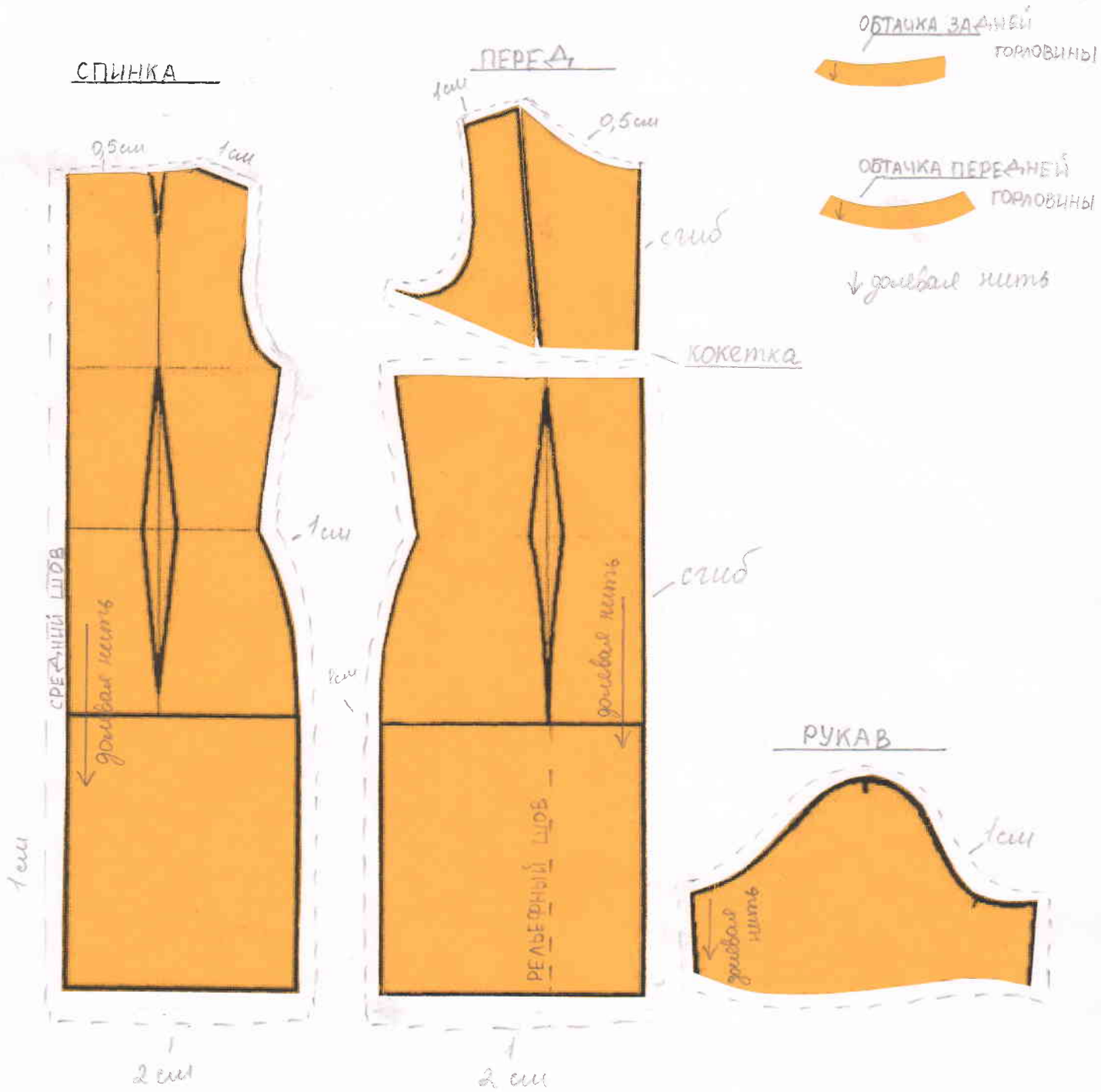
Контроль практического задания
«Моделирование платья»

Нанесение линий и необходимых надписей для моделирования чертежа платья



Результат моделирования (приклеить готовые выкройки модели)

Детали выкройки для раскладки на ткани располагайте компактно. Убедитесь, что на листе контроля всё аккуратно размещено. Только после этого приклеивайте готовые выкройки.



**Карта пооперационного контроля
«Моделирование платья»**

№	Критерии оценивания	Баллы
Нанесение новых линий фасона и надписей на чертеже основы платья		15
1	Оформление линий горловины переда и спинки	2 - 1
2	Оформление линии кокетки	3 +
3	Работа с плечевой вытачкой (наличие надписей, значков)	2 +
4	Оформление рельефных швов переда	3 - 1
5	Оформление среднего шва спинки	1
6	Уточнение длины рукава	1 -
7	Нанесение линий обтачки горловины	1 =
8	Наличие надписей на чертеже «закрывать», «разрезать»	2 +
Подготовка выкроек платья к раскрою		25 11
9	Выполнение полного комплекта лекал - кокетка переда - центральная и боковые части переда - детали спинки - рукав - обтачки горловины	14 + + + + +
10	Нанесение деталей выкройки на бланк ответов с соблюдением направления нити основы	3 +
11	Название и количество деталей	2 - 1
12	Наличие контрольных линий и меток	2 +
13	Припуски на обработку каждого среза	1 +
16	Аккуратность выполнения моделирования	3 +
Итого		40 35